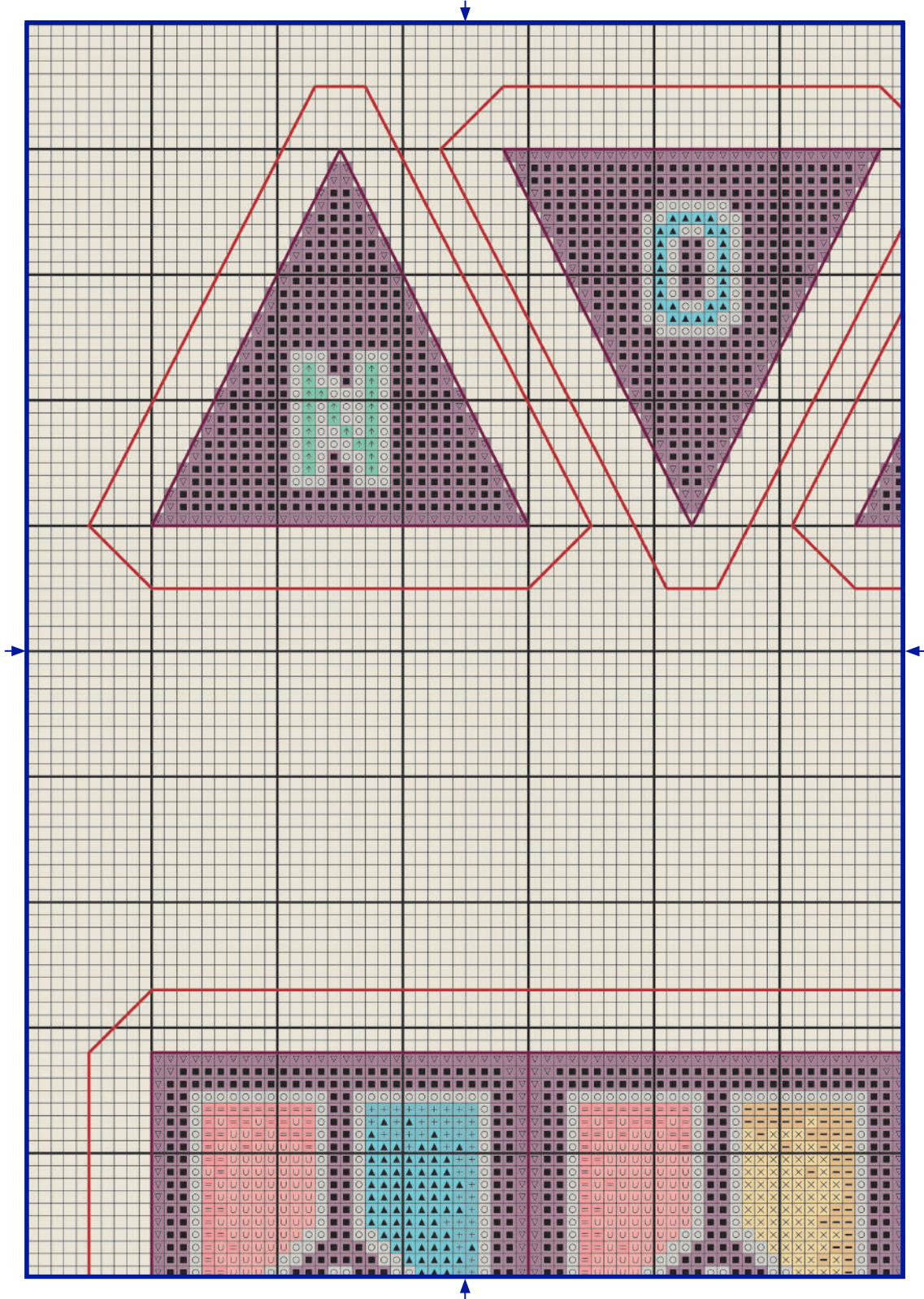


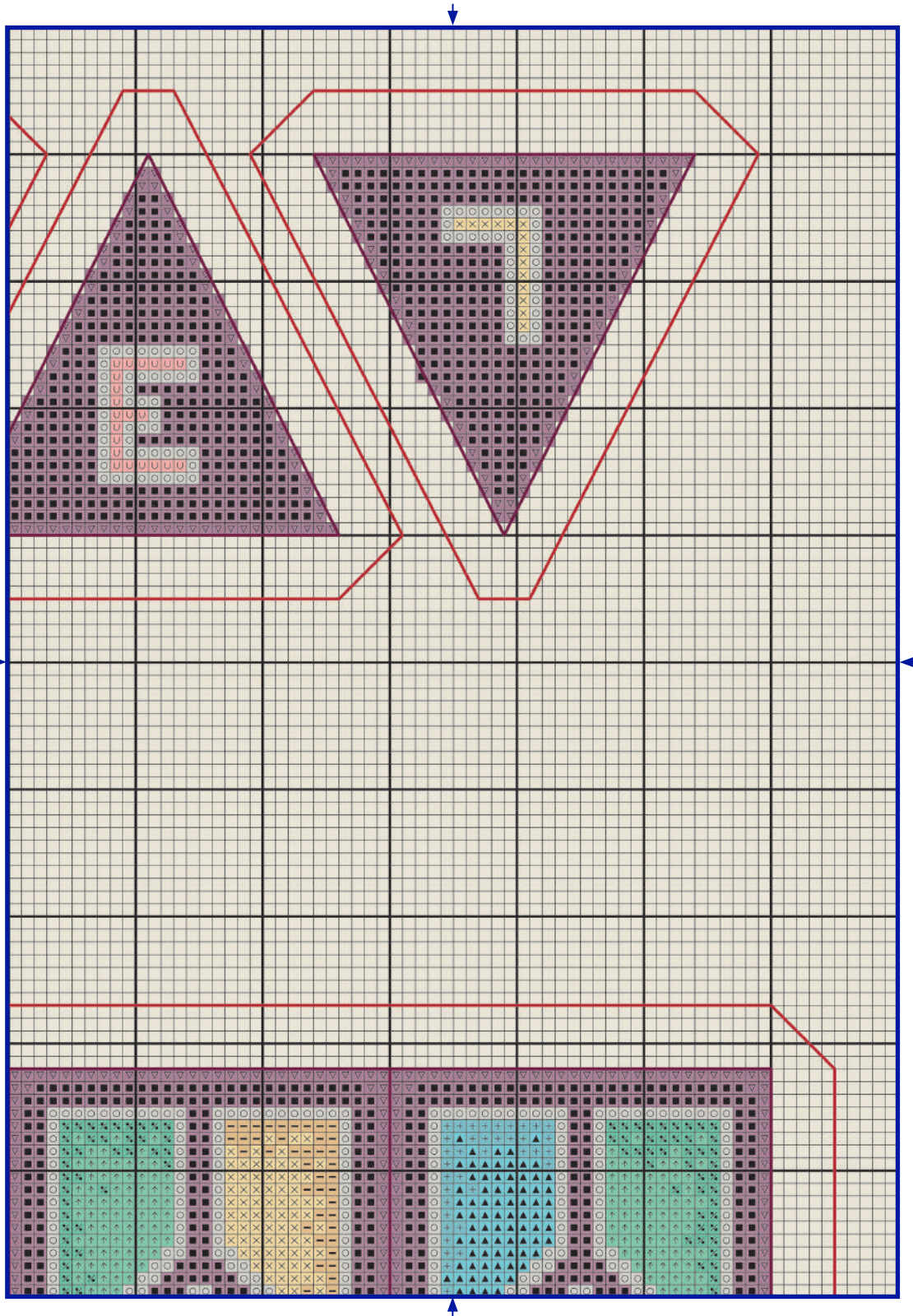
CHRISTMAS TOY JOUET DE NOËL

COLOURED CROSS STITCH CHART WITH BACKSTITCH
DIAGRAMME POINT DE CROIX EN COULEURS AVEC POINT ARRIÈRE



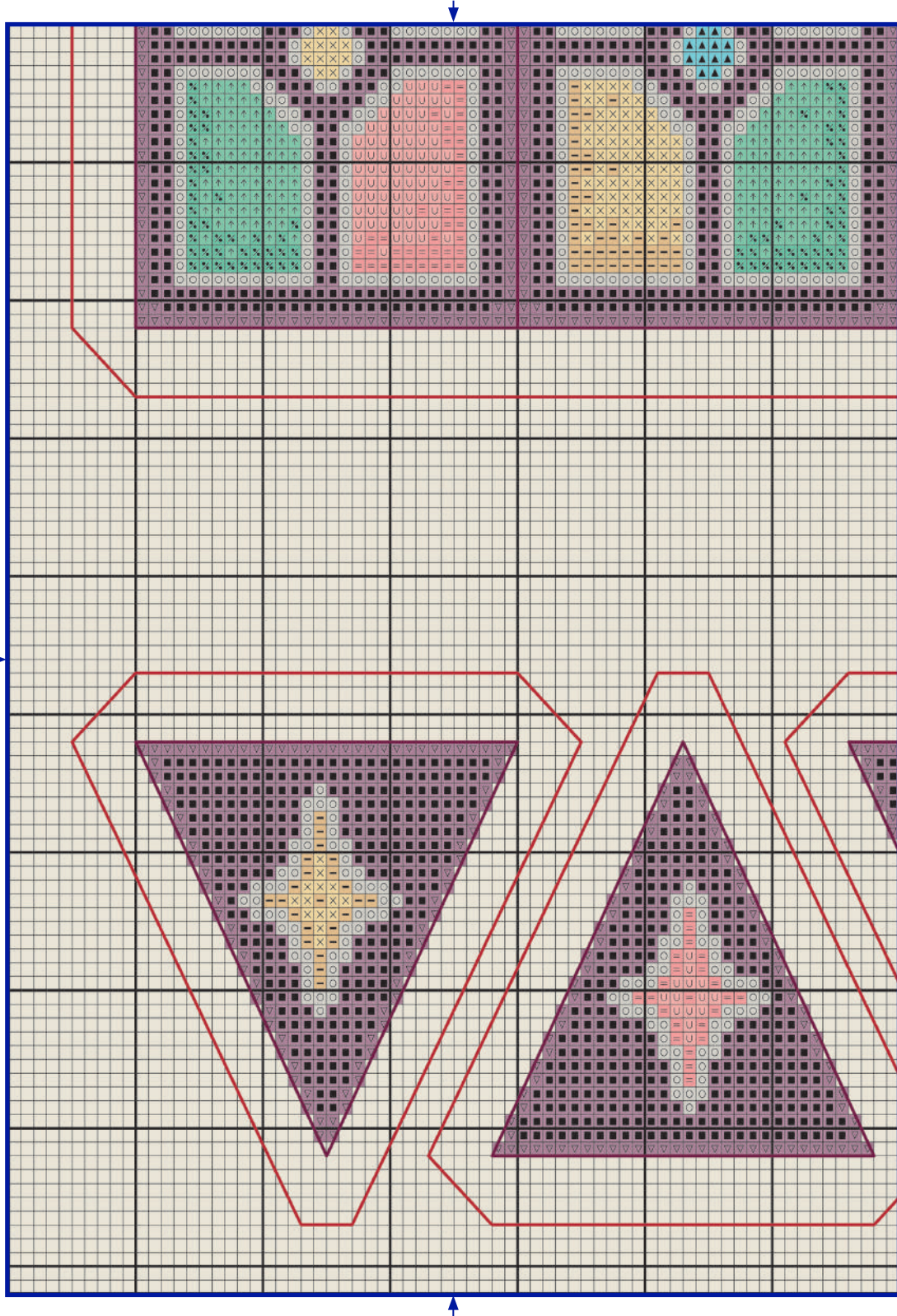
CHRISTMAS TOY JOUET DE NOËL

COLOURED CROSS STITCH CHART WITH BACKSTITCH
DIAGRAMME POINT DE CROIX EN COULEURS AVEC POINT ARRIÈRE



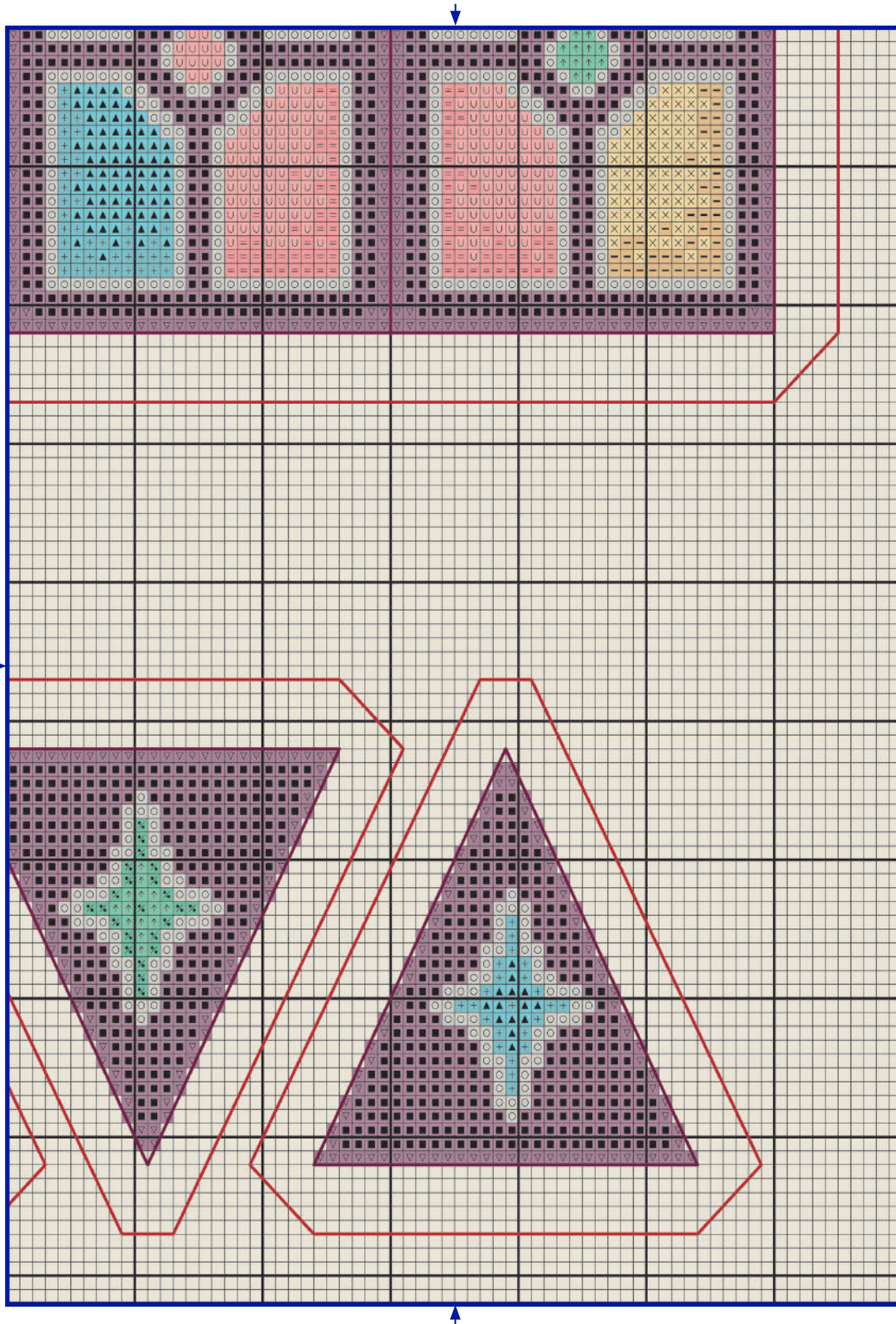
CHRISTMAS TOY JOUET DE NOËL

COLOURED CROSS STITCH CHART WITH BACKSTITCH
DIAGRAMME POINT DE CROIX EN COULEURS AVEC POINT ARRIÈRE



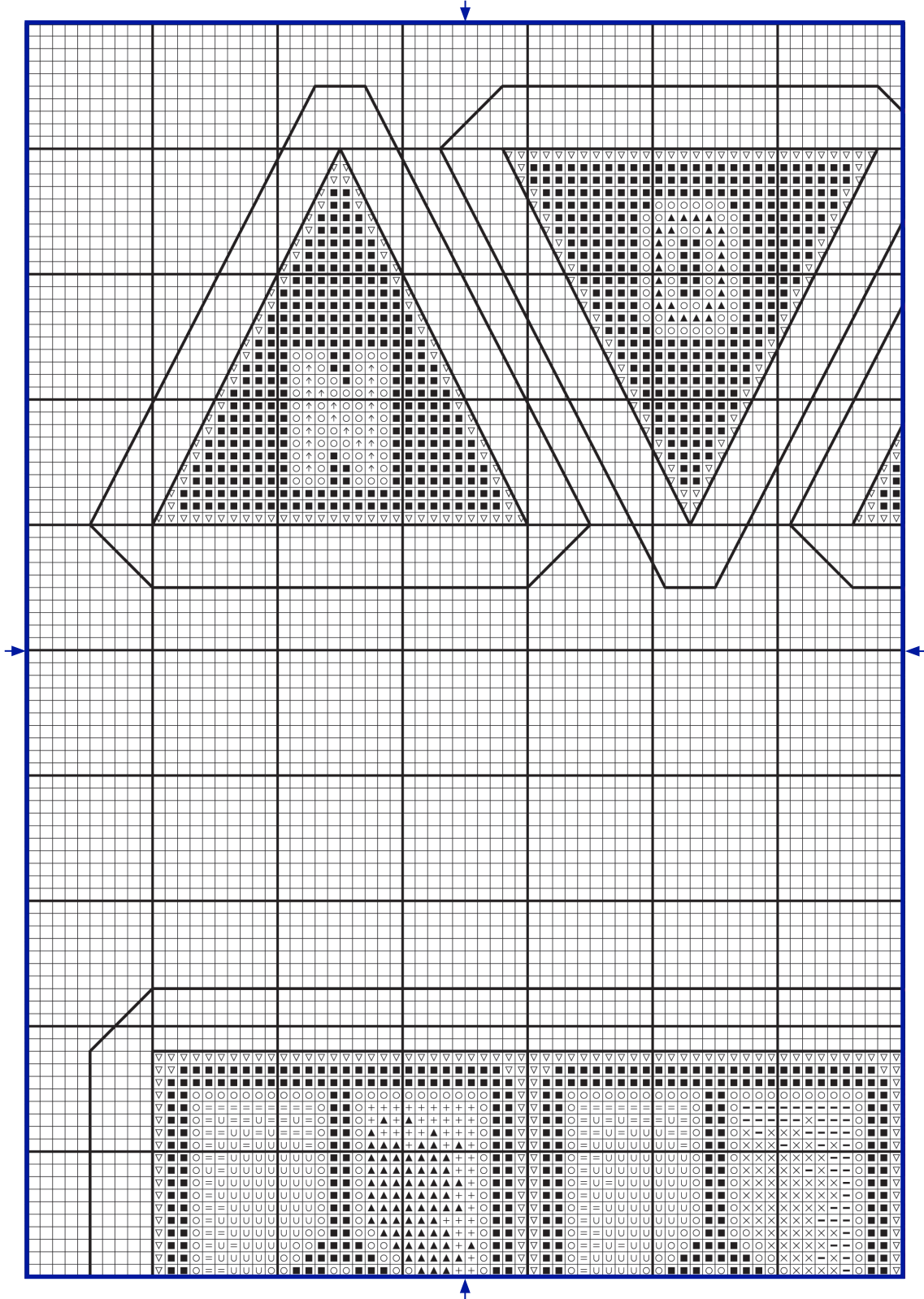
CHRISTMAS TOY JOUET DE NOËL

COLOURED CROSS STITCH CHART WITH BACKSTITCH
DIAGRAMME POINT DE CROIX EN COULEURS AVEC POINT ARRIÈRE



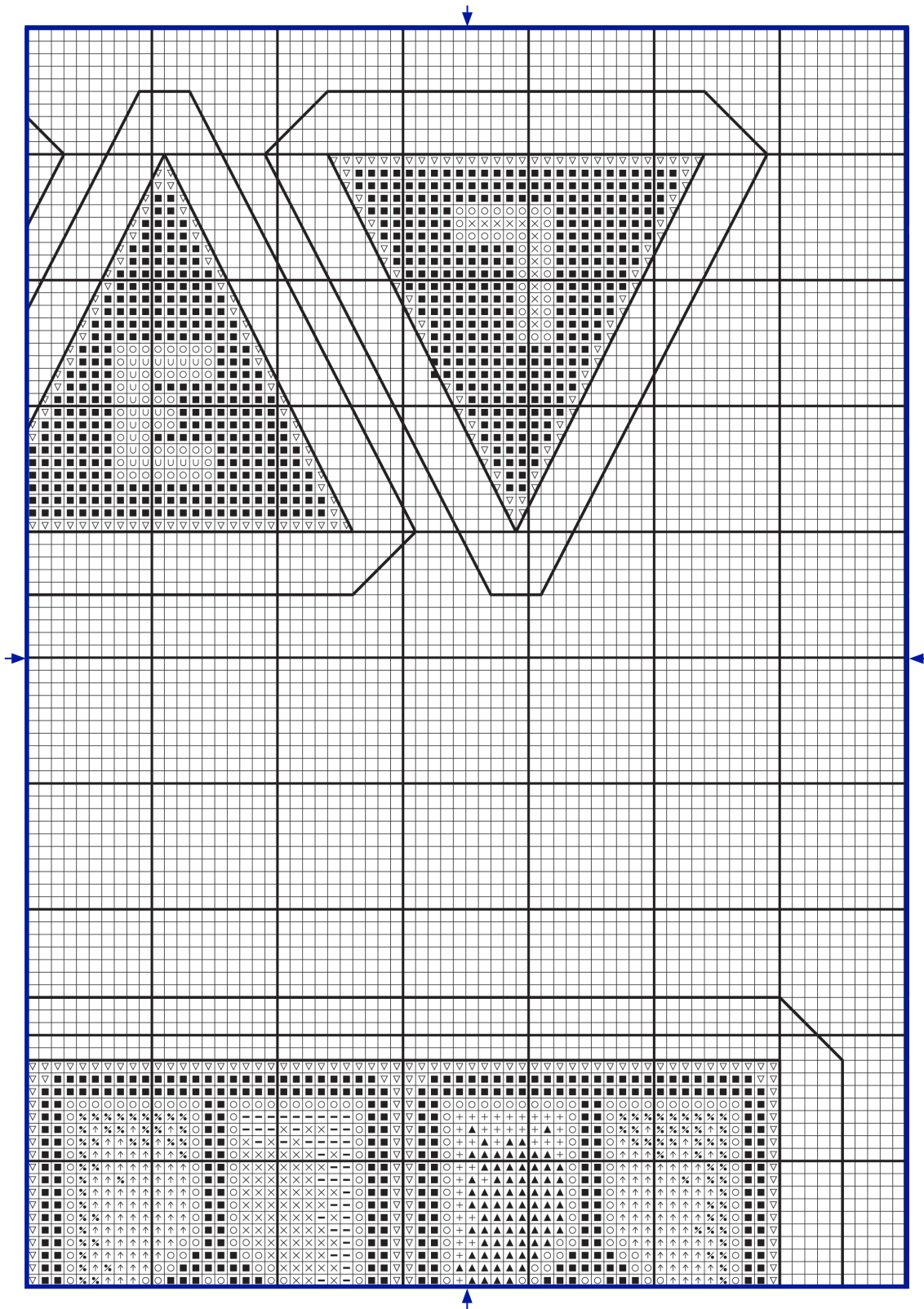
CHRISTMAS TOY JOUET DE NOËL

CROSS STITCH CHART WITH BACKSTITCH
DIAGRAMME POINT DE CROIX AVEC POINT ARRIÈRE



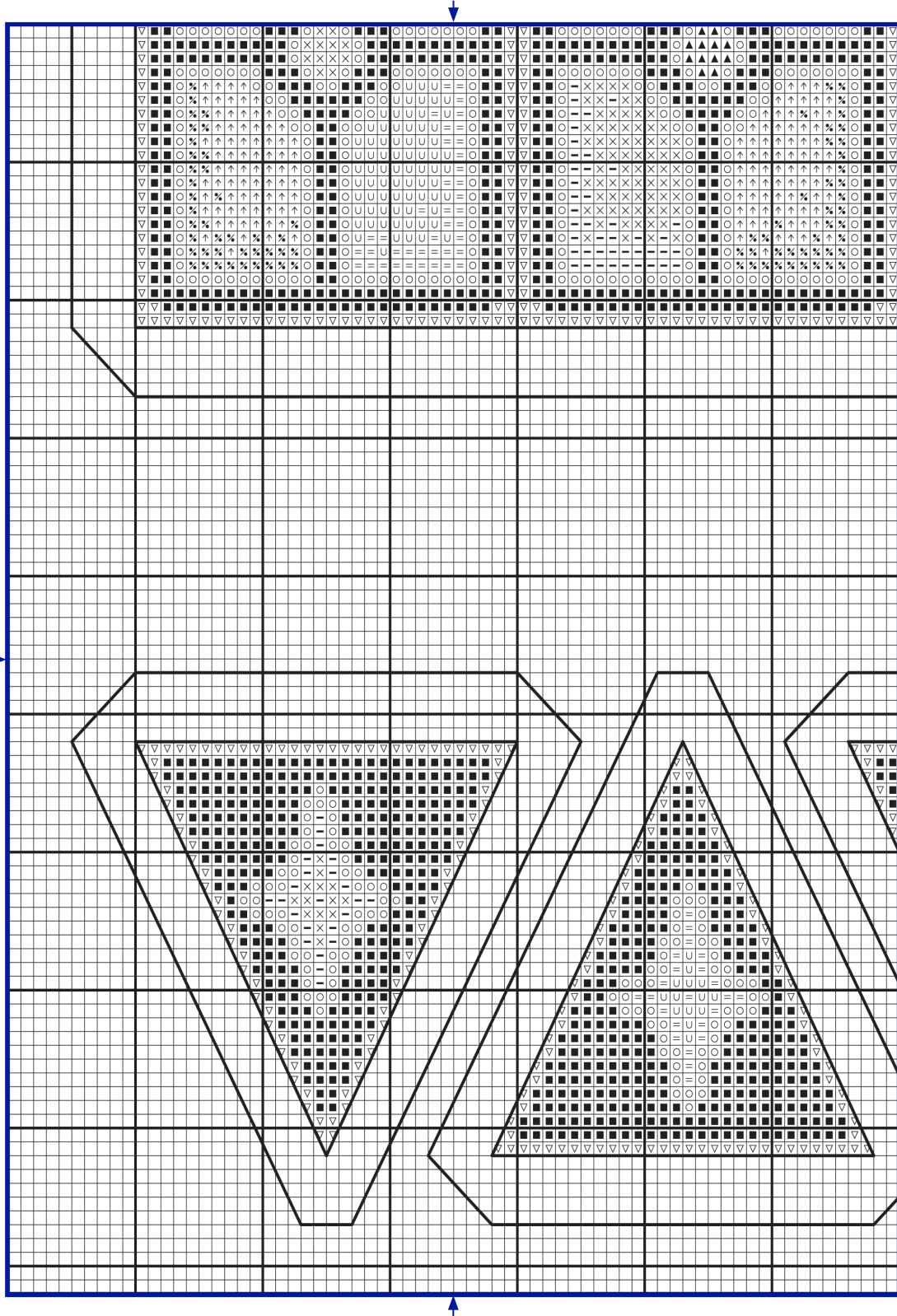
CHRISTMAS TOY JOUET DE NOËL

CROSS STITCH CHART WITH BACKSTITCH
DIAGRAMME POINT DE CROIX AVEC POINT ARRIÈRE



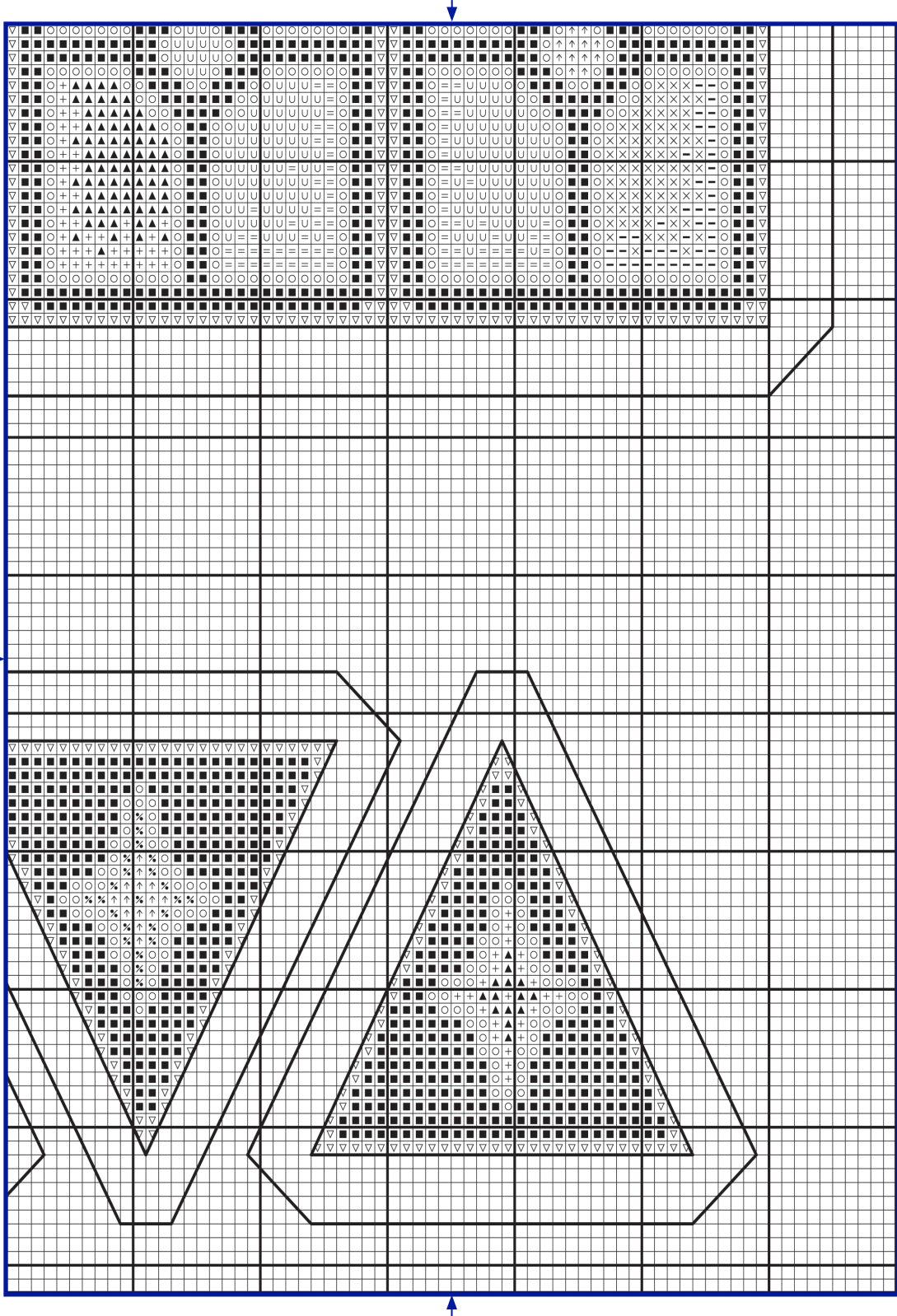
CHRISTMAS TOY JOUET DE NOËL

CROSS STITCH CHART WITH BACKSTITCH
DIAGRAMME POINT DE CROIX AVEC POINT ARRIÈRE



CHRISTMAS TOY JOUET DE NOËL

CROSS STITCH CHART WITH BACKSTITCH
DIAGRAMME POINT DE CROIX AVEC POINT ARRIÈRE



CHRISTMAS TOY JOUET DE NOËL

GETTING STARTED - COMMENCER

TOOL KIT / FOURNITURES

DMC MOULINÉ SPECIAL THREAD ART. 117 MC / MOULINÉ SPECIAL DMC
CROSS STITCH FABRIC / AIDA / TOILE AIDA
CROSS STITCH NEEDLE / AIGUILLE
EMBROIDERY HOOP (OPTIONAL) / TAMBOUR (OPTIONNEL)
SCISSORS / CISEAUX

DESIGN SIZE / DIMENSIONS DESSIN
25,45 X 34,90 CM / 10,01 " X 13,74 "

THE SIZE OF YOUR DESIGN DEPENDS ON THE CROSS STITCH FABRIC YOU CHOOSE. THE HIGHER THE FABRIC'S "COUNT" (IE NUMBER OF CROSS STITCHES PER INCH), THE SMALLER THE STITCHES AND THEREFORE YOUR DESIGN. WE RECOMMEND BEGINNERS START WITH 14 COUNT AIDA (THE MOST COMMON CROSS STITCH FABRIC), WHICH IS WHAT WE HAVE BASED OUR DESIGN SIZE ON.

LA TAILLE DE VOTRE DESSIN DÉPEND DE LA TOILE POINT DE CROIX QUE VOUS CHOISISSEZ.

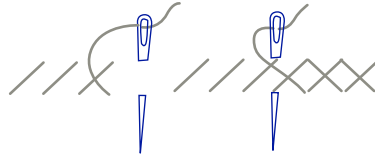
PLUS LE NOMBRE DE POINT DE CROIX PAR CENTIMÈTRE EST ÉLEVÉ, PLUS LES POINTS ET LA BRODERIE SERONT PETITS. NOUS RECOMMANDONS AUX DÉBUTANTS DE COMMENCER EN UTILISANT UNE TOILE AIDA 5,5 PTS/CM (LA TOILE DE POINT DE CROIX LA PLUS UTILISÉE), SUR LAQUELLE NOUS AVONS BASÉ NOTRE DESSIN.

CHRISTMAS TOY JOUET DE NOËL

GETTING STARTED - COMMENCER

STITCHES AND COLOURS YOU'LL USE LÉGENDE : POINTS ET COULEURS

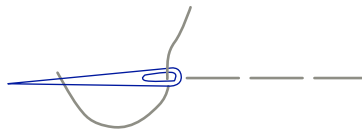
CROSS STITCH POINT DE CROIX



DMC MOULINÉ SPECIAL THREAD ART. 117 MC / MOULINÉ SPECIAL DMC

SYMBOL SYMBOLE	COLOUR COULEUR	N° SKEINS* N° D'ÉCHEVETTES*	SYMBOL SYMBOLE	COLOUR COULEUR	N° SKEINS* N° D'ÉCHEVETTES*	SYMBOL SYMBOLE	COLOUR COULEUR	N° SKEINS* N° D'ÉCHEVETTES*
	3803	x 4		3846	x 1		912	x 1
	3822	x 1		807	x 1		911	x 1
	3820	x 1		352	x 1		3685	x 2
	734	x 2		351	x 1		817	x 1

BACKSTITCH POINT ARRIÈRE



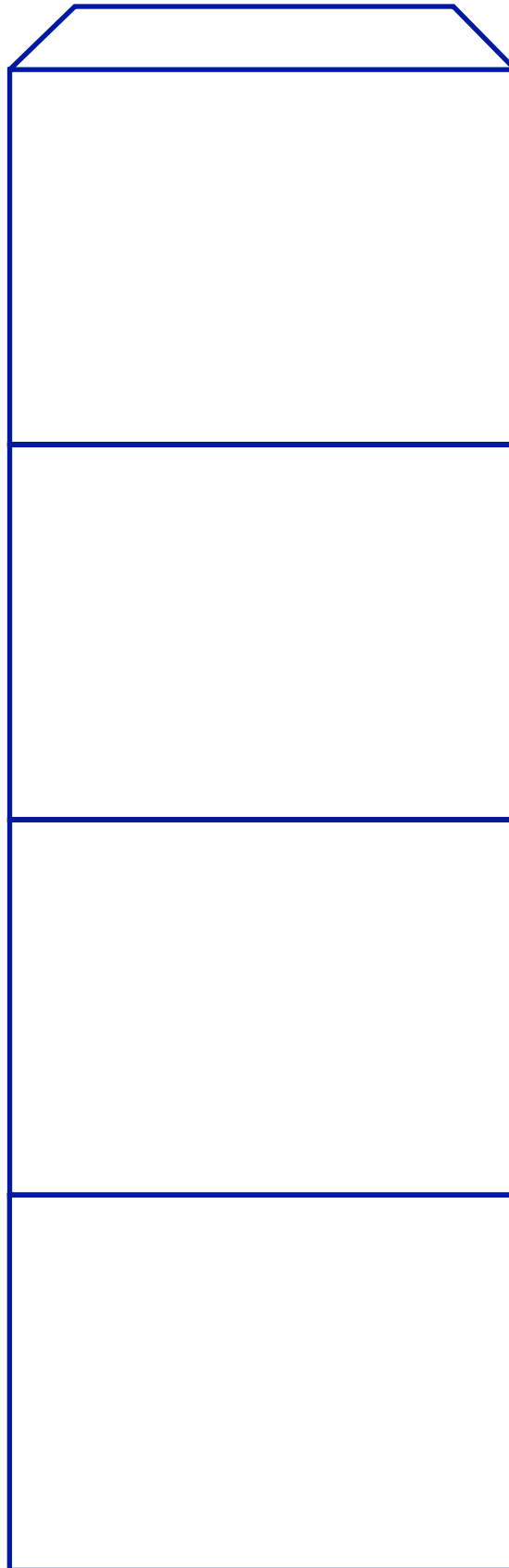
DMC MOULINÉ SPECIAL THREAD ART. 117 MC / MOULINÉ SPECIAL DMC

SYMBOL SYMBOLE	COLOUR COULEUR	N° SKEINS* N° D'ÉCHEVETTES*	SYMBOL SYMBOLE	COLOUR COULEUR	N° SKEINS* N° D'ÉCHEVETTES*	SYMBOL SYMBOLE	COLOUR COULEUR	N° SKEINS* N° D'ÉCHEVETTES*
	817	x included in cross stitch		817	x included in cross stitch			

* Based on stitching with the number of strands shown above, onto 14 count Aida. / * Basé sur le nombre de brins préconisé au-dessus, sur une toile Aida 5,5 pts/cm.

CHRISTMAS TOY JOUET DE NOËL

TECHNICAL CHART / DIAGRAMME



CHRISTMAS TOY JOUET DE NOËL

INSTRUCTIONS

TOOL KIT / FOURNITURES

STURDY CARD PAPER / CARTE EN PAPIER ÉPAIS

SOFT FILLING / REMBOURRAGE

SCISSORS / CISEAUX

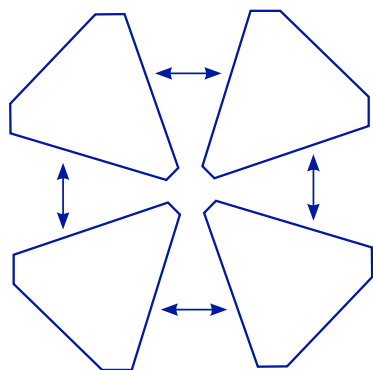
CLEAR-DRYING CRAFT GLUE / COLLE TRANSPARENTE POUR LOISIRS CRÉATIFS

INSTRUCTIONS

BLUE BEADE CHRISTMAS TOY / JOUET DE NOËL

Once you have finished the cross-stitch pattern, now it's time to assemble!

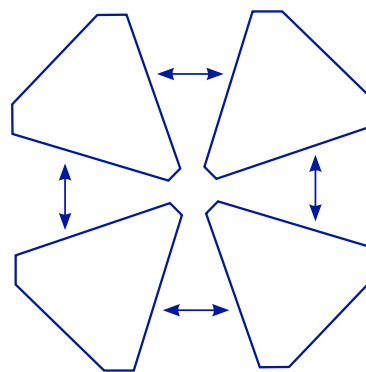
1. Iron your cross-stitch on the back and cut out the parts along the marked lines. You should now have nine separate pieces.
2. Taking your main, rectangular cross-stitch, sew together the two far ends using whip stitch starting from the plain fabric border. It should now be shaped like a cylinder.
3. Cut out the cardboard diagram, fold, apply glue to the tab, and assemble so that it creates a cube. Once dry, this is now ready to be inserted inside your cross-stitch cylinder in order to give it its cube-shaped structure.
4. Sew together the four triangular pieces using whip stitch from the plain fabric border to create two pyramid shapes.



5. Using whip stitch, sew the bottom pyramid to the bottom of the cube, binding from the plain, fabric corner using whip stitch.
6. Now repeat with the top pyramid, but ensure to now sew all the way around and leave a small gap so that you can insert the filling.
7. Insert the filling, making sure that it is pushed to either end of the pyramid ends so that it holds its shape. The more densely it is stuffed, the more easily it will hold its shape.
8. Sew the gap closed using whip stitch.

Une fois que vous avez terminé le motif au point de croix, il est temps d'assembler votre lampe!

1. Repassez votre motif au point de croix sur l'envers et découpez les parties le long des lignes marquées. Vous devriez maintenant avoir neuf pièces distinctes.
2. En prenant votre rectangle principal au point de croix, cousez ensemble les deux extrémités au point de surjet en partant de la bordure du tissu uni. Il devrait maintenant avoir la forme d'un cylindre.
3. Découpez le schéma en carton, pliez-le, appliquez de la colle sur la languette et assemblez-le de manière à créer un cube. Une fois sec, celui-ci est maintenant prêt à être inséré à l'intérieur de votre cylindre de point de croix afin de lui donner sa structure en forme de cube.
4. Cousez ensemble les quatre pièces triangulaires en utilisant un point de surjet à partir de la bordure en tissu uni pour créer deux formes pyramidales.



5. En utilisant le point de surjet, cousez la pyramide du bas en bas du cube, en partant de l'angle du tissu uni.
6. Puis répétez avec la pyramide du haut, mais assurez-vous de coudre tout autour et de laisser un petit espace pour pouvoir insérer le rembourrage.
7. Insérez le rembourrage, en veillant à ce qu'il soit poussé à chaque extrémité de la pyramide afin que celle-ci conserve sa forme. Plus le rembourrage sera dense, plus elle conservera sa forme facilement.
8. Enfin, coupez l'ouverture laissée avec le point de surjet.